

中学3年生 理科

第1章 生物の成長と生殖

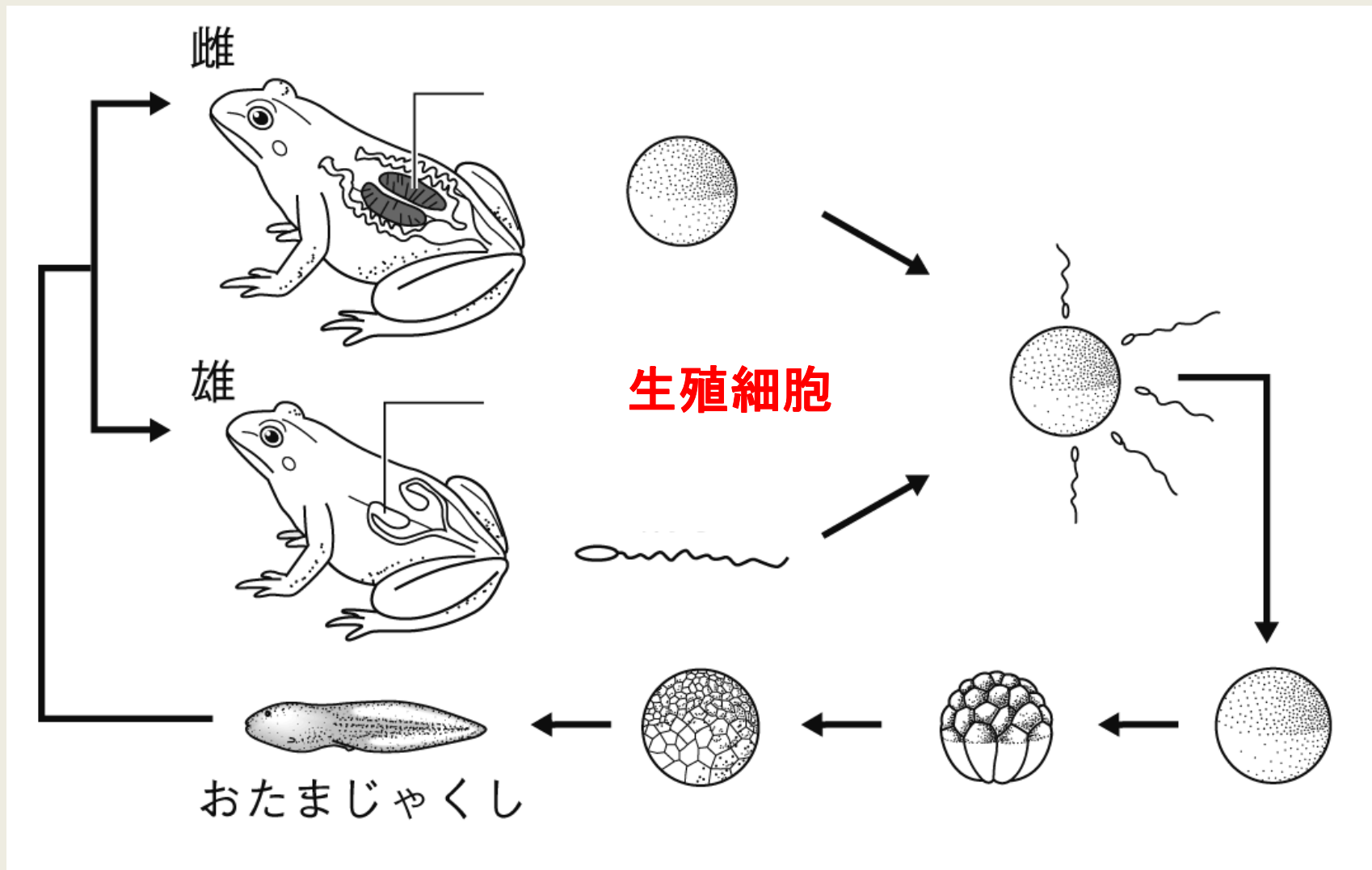
4. 動物の有性生殖

基本の解説と問題

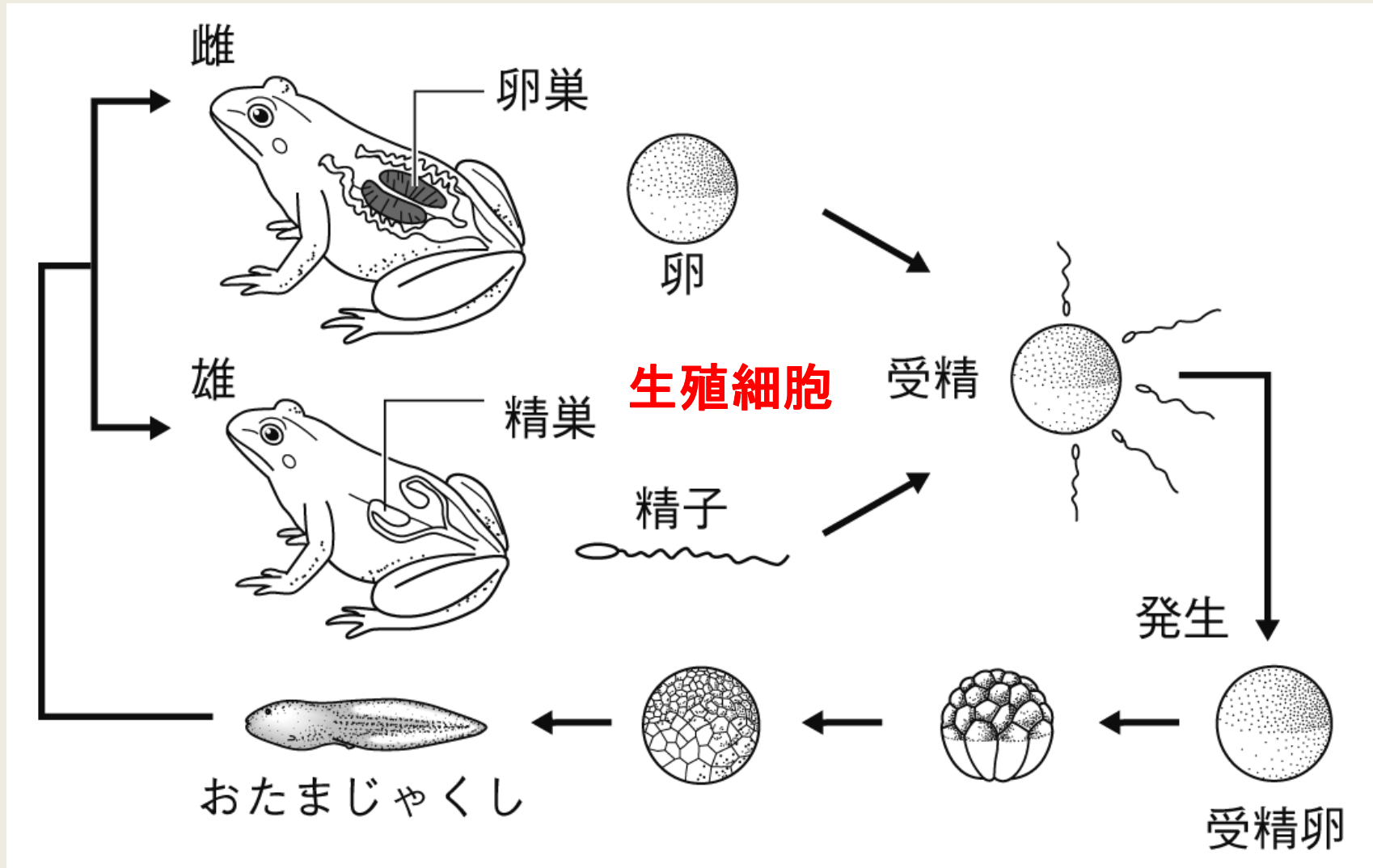


講師：仲谷のぼる

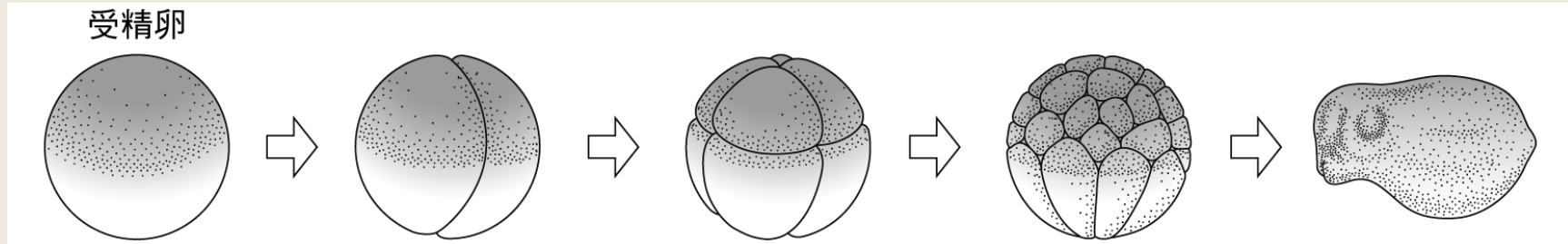
カエルの有性生殖



カエルの有性生殖

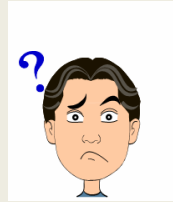


受精卵からの変化



- 卵は受精すると **受精卵** になる。
- 受精卵はすぐに **分裂** を始める。このとき、分裂した細胞は **大きくなる** ない。
- 分裂した受精卵を **胚** という。
- 受精卵から自分でえさを取り始めるまでの過程を **発生** という。

基本問題



① 有性生殖において、生殖にかかわる特別な細胞を何というか。

② オスの①を何というか。

③ メスの①を何というか。

④ ②と③が合体することを何というか。

⑤ ④のあと、子が自分でえさを取り始めるまでの過程を何というか。

基本問題 答え



- ① 有性生殖において、生殖にかかわる特別な細胞を何というか。
- ② オスの①を何というか。
- ③ メスの①を何というか。
- ④ ②と③が合体することを何というか。
- ⑤ ④のあと、子が自分でえさを取り始めるまでの過程を何というか。

生殖細胞

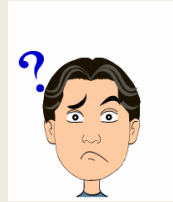
精子

卵

受精

発生

応用問題



右の図は、カエルの生殖を表したものである。

これについて、あとの問いに答えなさい。

① a, bにあてはまることばを書きなさい。

② a, bをつくる器官はどこか。

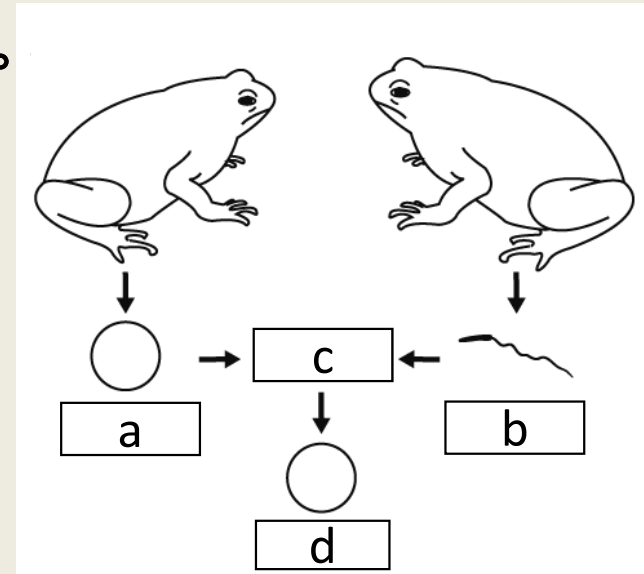
テストに出る

③ a, bが合体するcを何というか。

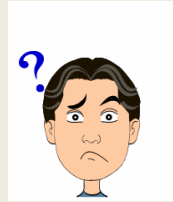
④ ③のあとにできるdを何というか。

⑤ 実際のaとbを比べると、どちらのほうが大きいか。

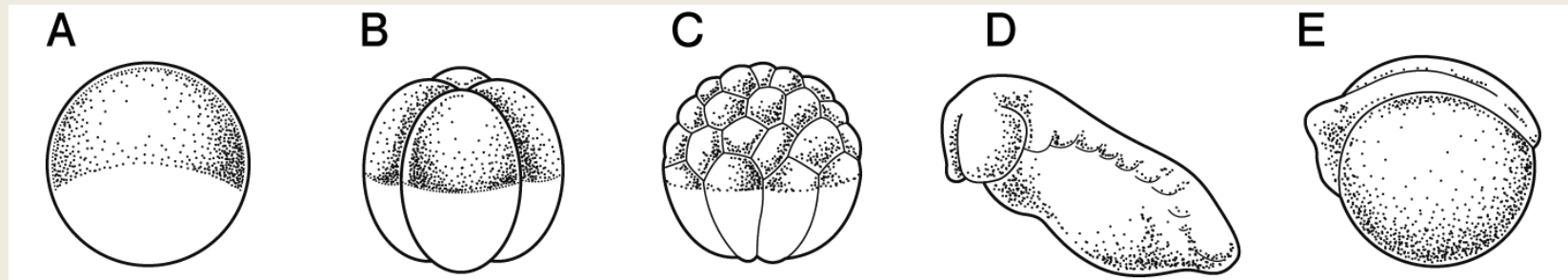
テストに出る



応用問題



下の図を見て、あとの問に答えなさい。



- ① 図のB～Eのそれぞれを何というか。
- ② 図のA～Dを成長の順にならびかえなさい。
- ③ ②のように、①がえさを取り始めるまでの過程を何というか。
- ④ この図での細胞分裂はふつうの体細胞分裂とは異なる。それについて簡単に書きなさい。

テストに出る

やや難しい

応用問題を解いて、
さらに知識を定着させよう！



確認・応用問題・Practiceの解答 (PDF & 解説動画)は、

<http://e-clus.com/> で購入できます。



フリー学習動画のイークルース
e-CLUS
中学生向けフリー学習動画のイークルース (e-CLUS)。中学の基本問題から応用までを無料動画で学びます

品 サイトマップ よくある質問 みんなの声 会員ログイン

ホーム 講座のご案内 講座の料金 教材の種類 動画を使った学習方法 運営会社 お問い合わせ

中学の基本問題・解説から応用問題まで
無料動画 で **自立学習**

中学校3年間で勉強する英語・数学・理科・社会の学習項目を、動画投稿サイトを使って基礎から応用まで無料で学習できます。応用問題の解答が知りたくなったら有料の解答・解説動画をご利用ください。マイベースで自立学習ができる学習サイトです。

英語・数学・理科・社会の学習項目を動画で配信中!

ユーザー登録 (無料) →

e-CLUSの指導方法 →

動画学習で成績がアップする理由

教科書対応表で学習範囲をチェック! →

中学英語 →

中学英語 動画をチェック!

中学数学 動画をチェック!

中学理科 動画をチェック!

中学社会 動画をチェック!

季節講座 動画をチェック!

無料動画はユーザー登録しなくても視聴できるって!

パソコンOK! スマホOK! タブレットOK!



学習動画イークルース

検索

